

Traversée du Mustang à la vallée de Phu et ascension du Saribung



Proposition

Je cherche des membres CAB (ou autres) pour participer à et/ou organiser ce trek + ascension en 2010. Soit dans son intégralité depuis Jomosom, soit en se limitant à un aller-retour BesiSahar → Phu et Saribung peak en comptant 6 jours sur le plateau du Saribung dans ce cas.

Merci de faire circuler cette proposition afin d'y parvenir !!!!!

Jean-Francois Meyer (<http://nepal-jfm.blogspot.com/>)

me contacter par Email sur jean.francois.meyer@gmail.com

Sources et références:

1. Le site de Paulo Grobel: **A visiter pour infos et topo !!!!**
http://www.paulo-grobel.com/05_expes/Fiches_PDF/cr_mustan2phu/topo_saribung%20peak.htm
2. **Odyssée Montagne** - odysee@odysee-montagne.fr - Les Barbolets - 74310 Servoz – France - Tél: +33 (0)4 50 91 20 83

Description

“Cette traversée du Mustang à la vallée de Phu, constitue sûrement l'un des plus beaux trekkings du Népal, au même titre que celui des 3 cols qui va du Khumbu à la vallée du Makalu.

Sublime mélange de culture et de haute montagne, notre itinéraire nous conduira à travers tous les grands sites monastiques de cet ancien royaume mythique, pour arriver au pied des remparts de Lo Manthang, la capitale. Nous partons ensuite vers les lacs sacrés de Damodar Kund, haut lieu de pèlerinage indi et bouddhiste, pour rejoindre le pied du Saribung, superbe sommet glaciaire marquant la frontière du royaume. Son ascension facile nous offrira un 360° exceptionnel, des plateaux tibétains aux géants népalais, avant de basculer sur la vallée de Phu et ses villages d'un autre temps. Plus qu'un trekking, c'est un voyage à travers l'histoire et le temps, car ici il s'arrête, pour laisser la place à la contemplation, à la marche !

Ce voyage sort complètement des sentiers battus. Il n'a été réalisé que très rarement!!! Les sentiers sont mal tracés ou inexistant à certains endroits, nous obligeant à changer notre itinéraire, à le rallonger, bref c'est un peu l'aventure!” (*Odyssée Montagne*)

“Ce voyage, du pays de Lo au village de Phu est le plus exceptionnelle que j'ai vécu au Népal en plus de 15 ans d'itinérance et d'expéditions himalayennes.” (Paulo)

Jours 1 et 2 : BRU / Kathmandu

Jour 3 : Kathmandu – Pokhara

Jour 4 : Jomossom - Kagbeni (2720m)

Jour 5 : Kagbeni - Chele (3050 m)

Jour 6 : Chele - Samar - Geling (3540 m)

Jour 7 : Geling – Tsarang (3560 m)

Jour 8 : Tsarang – Lo Manthang (3750 m)

Jour 9 : Journée de repos et de visite de Lo Manthang

Jour 10 : Lo Manthang – Dhi Gaon (3360 m)

Jour 11 : Dhi Gaon - Lury Gompa

Jour 12 : Lury Gompa - Ghuma Tanthi

Jour 13 : Ghuma Tanthi - Namta Khola

Jour 14 : Namta Khola - Camp de base du Saribung (5240 m)

Jour 15 : Camp de base - Camp 1

Jour 16 : Camp 1 - Saribung Pass

Jour 17 : Sommet du Saribung, Camp de base versant Nogar

Jour 18 : Camp de base - Nogar

Jour 19 : Nogar - Phu

Jour 20 : Journée de repos

Jour 21 : Phu - Meta

Jour 22 : Meta - Koto

Jour 23 : Koto - Dharapani

Jour 24 : Dharapani - Bhulbhule

Jour 25 : Bhulbhule - Besi Sahar - Kathmandu

Jour 26 : Journée libre à Kathmandu

Jours 27 et 28 : Kathmandu / BRU

Du 1er au 4e jour :

Vol de Bruxelles/Paris/... pour Kathmandu, installation à l'hôtel. Une matinée libre dans la capitale népalaise avant le vol pour Pokhara. Le lendemain, départ matinal pour Jomosom, un vol aléatoire soumis aux aléas climatiques, et courte randonnée en remontant le Kali gandaki jusqu'à Kagbeni. Nous voici enfin aux portes du Mustang.

Nuit en lodge à Kagbeni, 2810 m.

5e jour :

Dès les 1er pas, l'immensité minérale, la rudesse extrême des lieux sont une évidence. Tout, dans les paysages raconte l'histoire d'un dialogue très ancien entre l'homme et la nature. À Tangbe, le 1er village, nous ferons connaissance avec Rigsom Gonpo, les trois protecteurs, qui nous accompagneront durant tout notre périple.

Nuit à Chele, 3 050 m

6e jour :

Le Mustang correspond à un grand bassin d'effondrement des sédiments de Thétis, entaillés en son milieu par la puissante Kali Gandaki. La première partie de notre voyage se déroulera sur les versants de sa rive droite, les plus verdoyants et les plus peuplés. Les oasis de verdure qui entourent les villages de Samar et Geling renforcent la simple beauté des maisons tibétaines blanchies à la chaux et rayées des couleurs de la terre : l'ocre et le noir.

Nuit à Ghemi, 3 520 m.

7e jour :

De Geling à Drakmar, la modernité a peu de poids face à la puissance des forces telluriques et des légendes anciennes. Au 1er col, le Nyi La à 4 010 m, une route très récente s'invite dans le paysage, sans trop le bousculer, puis L'hôpital de Ghemi, construit par les Japonais se fait encore plus discret. Juste à côté, en longeant le plus grand mur de mani du Mustang, les intestins de la démonne Balmo, vaincu par le grand maître Guru Rinpoche, nous sommes au cœur de l'histoire tibétaine et des mythes bouddhistes.

À Drakmar, la falaise rouge sang au-dessus des champs de sarrasin est l'un des plus beaux paysages du Mustang. Les petites ouvertures des grottes, très haut dans la paroi et aujourd'hui inaccessibles, laisse imaginer un passé tourmenté et mystérieux.

Nuit à Drakmar, 3 786 m.

8e jour :

Une grande journée...

Le col de Mui La 4 170 m, nous permet de changer de vallon. Avec la visite du monastère Nyingmapa de Lo Gehkar ancré dans l'histoire de Padmasambhava nous resterons dans l'ambiance bouddhiste. Fondé il y a plus de 800 ans et dénommé « Pure virtue of Lo », c'est aussi un lieu de découverte de Thorma, ces textes anciens qui perpétuent la tradition et les enseignements Nyingmapa.

Un deuxième col et nous voici en vue de Lo Manthang, capitale du Mustang et ville fortifiée mythique. Pour en franchir l'unique porte, il nous faudra traverser les multiples ondulations d'une grande plaine désolée, qui a donné son nom à la ville... Lo Manthang, « plain of aspiration ».

Nuit à Lo Manthang, 3 800 m.

9e et 10e jour :

Lo Manthang représente pour beaucoup de randonneurs la fin du voyage !

Il nous faut prendre le temps de nous y perdre, de nous imprégner de ces lieux exceptionnels. Une ville, à la fois ancrés dans l'histoire d'un royaume légendaire et tellement fragile dans le tourbillon impermanent de la vie moderne. De Nangyal à Thinggar, une grande journée de marche dans la campagne, nous permettra de visiter l'un des monastères les plus actifs du Mustang et de découvrir un monde agricole insoupçonné.

Dzong et monastères concluront admirablement cette immersion dans le royaume de Lo.

Nuit à Lo Manthang, 3 800 m.

11e jour :

Nous quitterons Lo Manthang en douceur, forcément à regret. Par le Lo La, un cheminement en crête et une descente abrupte dans des canyons vers Dhi Gaon sera une introduction minérale à la suite de notre itinérance. Nous allons maintenant vers les montagnes, dans la partie la plus austère du Mustang, pour rejoindre les lacs sacrés de Damodar Kund et notre camp de base au pied des

glaciers.

Nuit à Dhi Gaon, 3 400 m.

12e jour :

À la sortie de Dhi, quelques planches jetées sur de grosses pierres nous permettront de traverser la Kali Gandaki. Mais pas d'inquiétude, depuis le voyage initiatique de Michel Pessel, un pont suspendu permet aussi de rejoindre l'autre rive et le village de Yara.

En face, percée de multiples grottes, la grande falaise grise sculptée de ravins verticaux, représente la vision la plus typique du Mustang. Mais pourquoi les anciens avaient-ils creusés tant d'habitations troglodytes, ? À quoi pouvaient-elles bien servir ?

Peut-être ferons-nous un détour par Tashi Kabum, une mystérieuse grotte Kagyupa décorée de fresques, avant de rejoindre Luri Gompa, le plus extraordinaire et fragile monastère...

Nuit à Luri Gompa, 3850 m.

13e et 14e jour :

Les lacs de Damodar sont un lieu éminemment sacré pour les indous, qui y voient les sources de la Kali Gandaki.

Contre toute attente, le sentier est de plus en plus large et confortable. De grands abris pour accueillir les pèlerins ont même été construits le long du chemin. Puis, nous traverserons de grands alpages avec yacks et grands troupeaux de « bakra » avant d'aborder les étendues désertiques d'un plateau tibétain planté de cailloux. L'altitude est maintenant importante, elle nous permettra de compléter notre acclimatation.

Nuit à Ghuma Thati 4780 m, puis juste avant les lacs 4990 m.

15e jour :

Une demi-journée au-delà des lacs, hors sentier et dans le lit tourmenté de la rivière, nous conduit enfin à notre camp de base. Un grand chorten construit par les Japonais en 2002 nous y attend. Pour clore la journée en beauté, il faut simplement que les chevaux nous accompagnent jusque-là avec tout notre matériel...)

Nuit au camp de base 5200 m.

Du 16e au 19e jour :

De randonneurs, il nous faut maintenant nous transformer en alpinistes, même si les difficultés techniques qui nous attendent ne sont pas très importantes.

Après une dernière journée en notre compagnie pour installer notre 1er camp d'altitude, les équipes de porteurs et de cuisine vont rentrer maintenant à Jomoson et Kathmandu.

De notre côté, nous allons rejoindre ce camp d'altitude au pied du De Hults Pass, sur une petite moraine centrale particulièrement confortable (5800 m).

Peut-être y serons-nous même au sec, à deux pas du glacier !

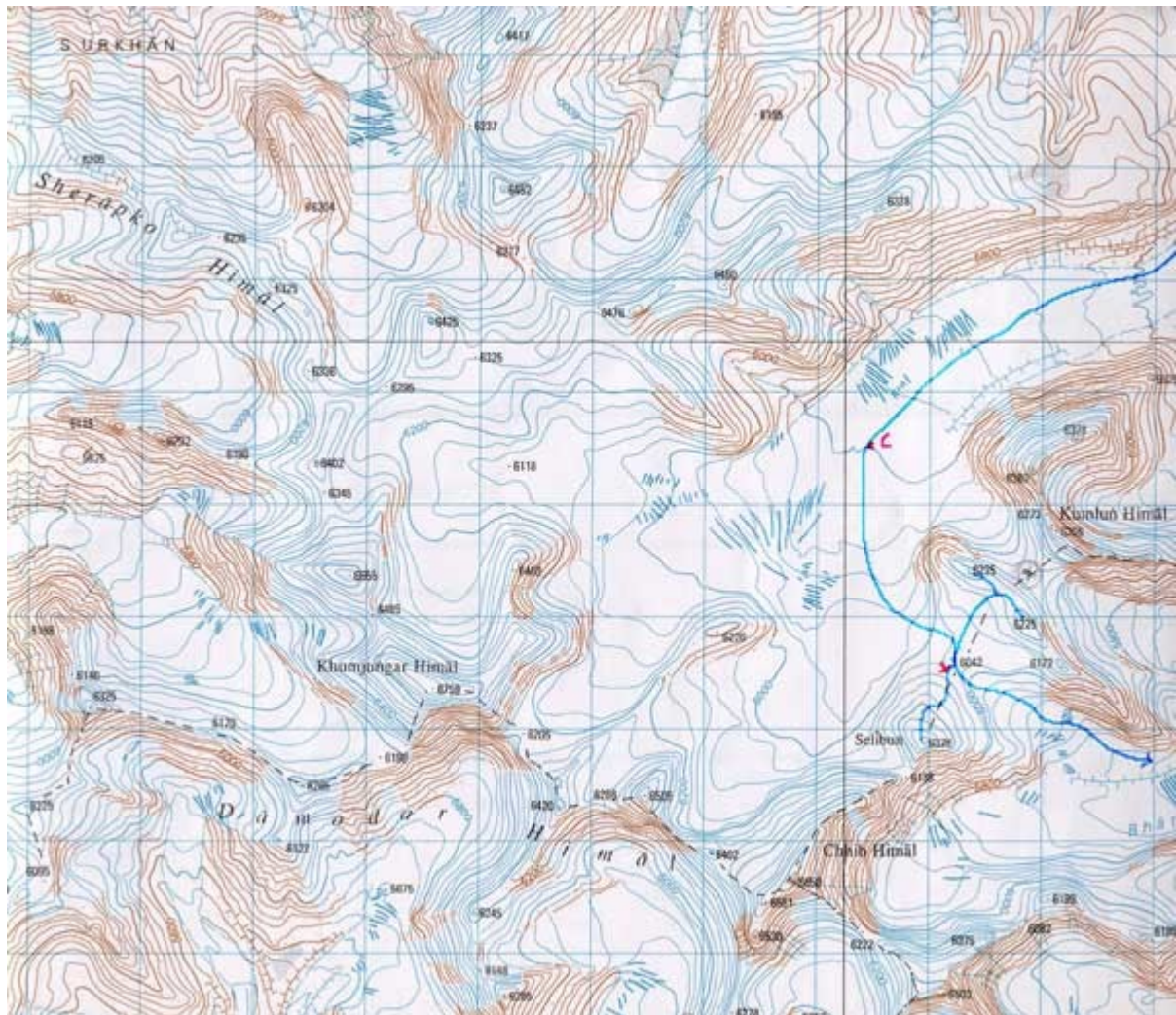
Un glacier surprenant et immense, dont il est difficile d'imaginer l'importance depuis le camp de base. Un glacier relativement plat, typique des formations glaciaires du Tibet avec de grandes vagues, des pénitents gigantesques et très peu de crevasses.

Le lendemain, il nous faudra simplement déplacer notre camp et l'installer directement au col à 6042 m, à proximité de notre Saribung. Nous aurons le temps, l'après midi, de réaliser l'ascension du Sonam Himal 6225 m, une pente douce qui mène à un petit belvédère au-dessus du glacier...

Attention aux crevasses.

Du col, le spectacle du coucher de soleil sur les grands sommets du Peri Himal, Himlung Himal, Nemjung et Gyajikang, devrait être digne des plus belles cartes postales !

Pour le Saribung 6328 m, un réveil aux aurores n'est pas nécessaire, car seulement 280 m nous sépare du sommet, par un cheminement relativement facile, de grandes pentes de neige (max 30 °) puis une dernière arête très large



Juste la partie centrale du massif des Damodar Himal et cette très belle carte "**DAMODAR HIMAL 2884-01**"

20e et 21e jour :

Il s'agit maintenant de continuer notre traversée en direction de Phu, de descendre sur l'autre versant vers un grand glacier, vers l'inconnu... Une journée un peu courte entre les moraines tourmentées et les derniers convulsions du glacier.

Une équipe de cuisine très légère et quelques porteurs vont nous rejoindre au camp de base du Brikuti facilitant ainsi la fin du voyage. Une source d'eau claire nous y accueille pour nous laver des efforts intenses des journées en altitude.

Chaque pas nous rapproche maintenant de Phu et du monde des hommes. Les signes de l'activité humaine sont de plus en plus présents. Voici la première trace de sentier, le premier cairn, l'ambiance particulière du hameau abandonné de Nagoru et ce menhir surprenant, couleur ocre, planté au milieu du chemin. Enfin, de grands chortens au sommet de la crête, annoncent l'ultime descente.

Nuit à Phu, 3960 m.

22e jour :

Ce sera certainement la fin des moissons à Phu et tous les villageois s'activent intensément pour ranger et battre l'orge. La situation du village sur son piton rocheux, son architecture, l'environnement rude et minéral en font un lieu exceptionnel. Et notre journée de repos nous permettra de mieux nous fondre dans la vie locale.

Nuit à Phu, 3960 m.

23e et 24e jour :

Nous allons retrouver maintenant la verdure, les premiers arbres, puis la forêt. Cette descente est un réel bonheur, toutes les difficultés sont maintenant derrière nous. Il ne nous reste plus qu'à savourer le plaisir d'une déambulation décontractée en traversant les différents étages climatiques du Népal. Du blanc des glaciers, nous allons rejoindre le vert des rizières.

Déjà, en franchissant la porte de Phu, le sentiment de quitter un monde particulier est bien présent. Kayang, le village d'hiver de Phu, puis Chaco et Meta sont autant d'occasion de suspendre la marche avant de plonger dans les gorges très boisées de la Naar Khola. La douche et la bière nous attendent à Koto où nous rejoignons le grand sentier du tout des Annapurnas.

Nuit en lodge à Koto, 2640 m.

Du 25e au 27e jour :

Le sentier ressemble d'ailleurs plus à une route. Une route en construction qui sera terminée dans plusieurs années tellement les travaux nécessaires sont gigantesques.

La marche est toute simple, les hameaux de lodges se succèdent. Des noms connus, peut être des souvenirs d'un précédent voyage. Tal et Garnu seront nos deux lieux d'étapes pour la nuit, Jagat et Ngadi, celles du midi.

Nuit en lodge à Bhulbule, 840 m !

28e jour :

Le bus (ou une jeep) arrivera peut être directement à Bhulbhule. Sinon, nous marcherons jusqu'à Khudi pour retrouver notre véhicule pour Besisahar et Kathmandu. La route est maintenant en bon état et nous serons à notre hôtel en début d'après-midi.

Avec le lendemain, une demi-journée à Kathmandu pour les derniers achats.

Nuit en hôtel à Kathmandu.

29e et 30e jour :

Envol pour

Type de trek

Plus tout à fait un trek, pas forcément une expédition, cette traversée du Mustang à Phu est un peu les deux à la fois, tellement elle réconcilie la randonnée avec l'alpinisme. Pour vivre le mieux possible cet itinéraire, le randonneur devra revêtir les costumes de l'alpiniste et l'amateur de sommets celui de l'arpenteur de sentiers.

Mais c'est surtout la notion de traversée qui est au cœur du sujet. Comment vivre le mieux possible les contraintes liées à une autonomie obligatoire en altitude ? Quelle organisation mettre en place pour rendre le projet possible ?

Ce trekking demande une très bonne condition physique de randonneur. Les étapes durent en moyenne 6 heures avec un sac léger, mais certaines sont plus longues.

Le franchissement du col à plus de 6000 m d'altitude représente un engagement physique et moral certain, plus important que sur d'autres trekkings.

En cas de mauvais temps, le retour dans la vallée peut être délicat et demandera de votre part un mental de montagnard !

Niveau technique

Dans le jargon de l'alpiniste, l'ascension du Saribung est de niveau F (facile). Pour l'amateur de randonnée alpine, la traversée du Mustang Pass ou du De Hults Pass est une belle randonnée glaciaire sans difficulté particulière à part l'altitude. Pour le randonneur, toute la première partie de l'itinéraire jusqu'aux lacs sacrés est vraiment confortable et facile, avec de vrais sentiers. Pour la traversée des glaciers et du col, un encadrement technique attentif devrait permettre de rejoindre Phu sans problème particulier. L'acclimatation est très simple et particulièrement agréable tout en visitant le Mustang.

Équipement

C'est une randonnée glaciaire facile. Les glaciers sont peu crevassés. Baudriers et cordes d'attache sont donc nécessaires.... Mais pas besoin de corde fixe. Les crampons sont également indispensables (en fonction de l'enneigement), par contre le piolet n'est pas forcément utile pour tous.

Le passage d'un col à plus de 6000 m nécessite forcément un matériel adapté pour les participants, l'équipe de cuisine, les porteurs d'altitude ou de vallée. Le plus difficile pour les alpinistes étant de réduire ce matériel au minimum nécessaire. Et pour les porteurs, à l'inverse, d'être suffisamment équipés pour des conditions qui peuvent être rudes.

Organisation

Pour résoudre les problèmes liés à la traversée d'un col glaciaire en haute altitude, l'idéal est une double organisation. Avec une équipe versant Mustang jusqu'au camp de base (avec un aller-retour de portage au camp 1) et une autre équipe, plus légère, versant Phu, avec un rendez-vous au camp de base du Bhrikuti.

Il faut savoir qu'il y a un ou plusieurs lodges dans la plupart des villages du Mustang. Puis de nouveau à Phu, Meta, et à partir de Koto pour la suite de la descente. Versant Mustang, l'étape Damodar Kund/camp de base nécessite un horse man très compréhensif, pour pouvoir acheminer tout l'équipement à bon port.

Si vous décidez de faire traverser le col à votre équipe de porteurs, vous ne pouvez pas simplement déléguer l'organisation à l'agence népalaise et à son sirdar (vous risquez de graves surprises pouvant compromettre votre voyage). Il vous faut calibrer le mieux possible les charges qui devront traverser, vérifier le nombre de porteurs et leur équipement. A partir de Luri, il n'y a pas de combustible et au-delà de Damodar Kunda il n'y a plus d'hébergement pour eux.

Et la confiance n'évite pas le contrôle ...

Du côté des permis

C'est un peu la catastrophe, car officiellement il en faut 4. Il y a le permis de l'ACAP (2000 roupies), celui du Mustang (950 \$ par personne pour le forfait de 13 jours), le permis de Naar/Phu (90 \$ par personne et par semaine), et enfin celui pour le sommet (1000 \$ pour un groupe de 7 personnes, et 200 \$ par personne supplémentaire, jusqu'à un maximum de 12).

Le permis d'ascension semble indispensable pour envisager la traversée des glaciers. Par contre, il ne faut pas d'officier de liaison pour les sommets inférieurs à 6500 m.

Le problème de ces permis, c'est qu'ils sont délivrés par deux ministères différents (immigration pour les permis de trek, tourisme pour les expés) et la réglementation est un peu floue, ou disons à la Népalaise... C'est pourquoi il est indispensable d'avoir une agence népalaise compétente dans l'organisation des expéditions plutôt qu'une simple agence de trek forcément avec des tarifs moins importants !

Le plus souvent, le coût du permis d'expé est déduit du montant total des permis de trek.

Climat

Le printemps et l'automne, avant et après la mousson, sont les périodes les plus favorables, avec une préférence pour l'automne. Au printemps, il devrait y avoir plus de neige aux altitudes intermédiaires. L'été, des treks sont également possibles au Mustang, par contre les chaînes de montagne sont noyées dans les nuages et la descente vers Phu sera forcément sous la pluie. L'occasion de voir tous les champs en pleine maturité et la vie des villages au rythme de l'été.

Le sens de la traversée

Il me semble que le sens Mustang/Phu est le plus logique.

1. L'acclimatation est plus progressive et surtout plus intéressante versant Mustang. Le départ, Jomosom, est déjà à une altitude conséquente, les sentiers sont très faciles et les hébergements suffisamment confortables.
2. Commencer par Jomosom permet de s'immerger progressivement et de bien profiter de l'ambiance du Mustang.
3. Si, pour une raison quelconque il n'est pas possible de traverser le col, l'aller-retour jusqu'à Lo Manthang et Luri est déjà un voyage exceptionnel et au moins vous n'avez pas payé le permis du Mustang pour rien.

En individuel

Partir sans agence au Mustang, c'est forcément être dans l'illégalité la plus complète.

Matériellement c'est possible puisqu'il y a des possibilités d'hébergement jusqu'à Luri Gompa.

Puis, il faut au moins 8 jours d'autonomie pour rejoindre Phu.

Une solution intermédiaire devrait être possible pour un petit groupe, en réglant les permis via une agence compréhensive, en limitant la taille de l'équipe locale, en mangeant et en dormant chez l'habitant jusqu'à Luri, puis en partant seulement avec quelques porteurs pour la traversée. Un détour par Naar et le Kang la permet d'éviter le check post de Koto.

Cartographie

Il n'y a plus de « Blank on the map » au Népal depuis l'édition des cartes topographiques au 1/50 000 du "Survey department of Nepal", réalisé en collaboration avec le gouvernement finlandais.

Pour couvrir l'ensemble de l'itinéraire, je vous suggère d'utiliser la série Nepamap :

Mustang au 1/125 000 et Naar Phu au 1/60 000.

Compléter par les cartes népal finlandaises :

PHUGAU GHOMION 2884-02,

DAMODAR HIMAL 2884-01

DAMODAR KUNDA 2984-13.

Bibliographie

« **Mustang, royaume interdit** », de Michel Pessel.

« **Earth door, sky door** » painting of mustang by Robert Powell, Seriadia Publications, London.

« **The last forbidden kingdom, Mustang** », de Clara Marullo et Vanessa Schuurbeque Boeye, Charles E. Tuttle Co.

Le livre de Mathiessen, le 1er beau livre de photos sur le Mustang :

"East of Lo Manthang, in the land of Mustang" par Peter Mathiessen et Thomas Laird.